

**Fuentes y posibilidades para la historiografía ambiental de Córdoba. El estudio de la relación entre sistemas fluviales y sociedad: el caso del río de Los Sauces, Traslasierra, 1870-1930**

*Gabriel Garnero*\*

**Resumen**

*En las últimas décadas, la cuestión ambiental ha ganado mayor interés entre agentes sociales de diversas procedencias. La historia también fue aportando a la comprensión de la relación entre sistemas naturales y sistemas sociales mediante el bagaje conceptual y metodológico propio. Actualmente, la gestión de los recursos hídricos a nivel de cuenca está en pleno desarrollo y presenta una serie de dificultades estrechamente vinculadas a los modelos de gestión históricos y a la relación de la sociedad con ese recurso. En nuestro estudio nos proponemos señalar algunas consideraciones metodológicas generales sobre la historia ambiental de los ríos que hemos hecho operables en nuestras investigaciones sobre el sistema del río de Los Sauces. Por otro lado, queremos mostrar de qué forma lo antedicho se vinculó profundamente con la elección y tratamiento de las fuentes documentales que hemos examinado. Creemos que la concreción de ambos objetivos puede contribuir de manera eficaz al estudio diacrónico de la relación sociedad/sistemas hídricos naturales en la provincia de Córdoba e incentivar el desarrollo de investigaciones con esa orientación.*

Palabras clave: agua - cuenca - sistema fluvial - historia ambiental

**Abstract**

*In recent decades, the environmental problem has been gaining interest among social actors of several backgrounds. In this sense, history has contributed to the understanding of the relationship between natural and social systems through its specific conceptual and methodological baggage. Nowadays, comprehensive and coordinated water resources management at the basin level is developing and shows many difficulties that are closely linked to historical models of management.*

\* Universidad Nacional de Córdoba (UNC).

*We aim to identify some general methodological considerations on the environmental history of rivers, specifically in our case study on the river Los Sauces water system. Furthermore, we show how these considerations are deeply linked with the selection and treatment of the documentary sources that we examined. We believe that the achievement of both objectives can effectively contribute to the diachronic study of society / natural water systems relationship in the province of Córdoba and could encourage the development of these kind of investigations.*

Key words: water - watershed - river system - environmental history

Fecha de recepción: 29 / 05 / 2014

Fecha de aceptación: 12 / 03 / 2014

“The sense of history reclaimed in the words of travelers, settlers, gold seekers, novelists, and scientists brings alive the immediacy of contact with a sometimes benign, sometimes majestic, but often harsh nature, a nature that is itself an actor in the drama.”<sup>1</sup>

## **Introducción**

En las últimas décadas, la cuestión “ambiental” o “ecológica”, ha ido ganando cada vez mayor interés entre los agentes sociales de las más diversas procedencias. Gran parte de la responsabilidad por este cambio de atención, como se sabe, lo tuvo la profusión de los impactos negativos de la actividad humana sobre los elementos y sistemas naturales; cambios que, lógicamente, repercutieron a su vez en los sistemas sociales.

En consonancia con esta transformación, las ciencias y disciplinas académicas se constituyeron en la punta de lanza para comprender las causas de la situación presente y en ese marco, tanto las ciencias naturales como las sociales y humanidades realizaron aportes utilizando sus enfoques y metodologías distintivas. En este sentido, la historia

---

<sup>1</sup>“El sentido de la historia, recuperado en las palabras de los viajeros, colonos, buscadores de oro, novelistas y científicos trae a la vida la inmediatez del contacto con una, a veces benigna, a veces majestuosa, pero a menudo severa naturaleza, naturaleza que es en sí misma actriz en el drama.” (La traducción nos pertenece). Carolyn MERCHANT (ed.), “*Green versus gold. Sources in California’s environmental history*”, Washington D.C., Island Press, 1998, p. XV.

también fue aportando a la comprensión de la relación entre sistemas naturales y sistemas sociales mediante el bagaje conceptual y metodológico propio. No obstante y cuando fue necesario, propendiendo a una aproximación a conceptos y metodologías que no le eran tan familiares.

### **Estado de la cuestión**

Una de los núcleos temáticos que ganó mayor relevancia en torno de la relación entre dinámicas sociales y naturales ha sido la interacción entre los sistemas hídricos naturales y las sociedades. Sin duda, algunas dimensiones de la relación entre agentes sociales y el agua han sido tradicionalmente estudiadas, dado su carácter central para diversas facetas de la vida. En el caso de las ciencias sociales, sobresalió el trabajo de Karl Wittfogel sobre el papel de los recursos hídricos en el surgimiento del Estado. Entre sus aportes estuvo el reconocer que las características específicas del elemento líquido lo hacía un recurso tan influyente en el desarrollo social, que las dificultades vinculadas a su gestión impulsaron la centralización política. Los historiadores no fueron muy propensos a profundizar sus estudios pero la antropología concedió gran interés a la temática y dio origen a distintas líneas de investigación.<sup>2</sup> De este modo, una serie de trabajos antropológicos importantes se ocuparon de debatir la hipótesis hidráulica de Wittfogel. Al respecto cabe señalar los estudios de Rene Millon, Robert Fernea, Arthur Maas y Raymond L. Anderson, el de Robert Hunt y el de A. Vaidyanathan.

Simultáneamente y desde la historia, dada la influencia del geógrafo Paul Vidal de la Blache y su “posibilismo geográfico”, la Escuela de los Annales incursionó hondamente en la relación de la sociedad y su medio. Al respecto no se puede dejar de mencionar el aporte de Lucien Febvre, en su estudio sobre el río Rin, en el cual analizó específicamente la profunda relación existente entre ese sistema fluvial y algunas sociedades Europeas. También fueron destacables las investigaciones de Fernand Braudel y Emmanuel Le Roy Ladurie en las que –desde sus perspectivas específicas– destacaron el papel activo del ambiente en los desarrollos históricos.

---

<sup>2</sup> Donald WORSTER, “El agua en la historia moderna. Temas y preocupaciones”, Guillermo CASTRO HERRERA (Selección, traducción y presentación), *Transformaciones de la Tierra*, Montevideo, Coscoroba, 2000, p. 24.

Con posterioridad y tras el surgimiento de la Environmental History en Estados Unidos, se dio en el mundo un renovado interés sobre la temática. Donald Worster –considerado uno de los fundadores de la corriente– en su libro *Rivers of Empire* retomó la tesis de Wittfogel y analizó el surgimiento de una sociedad hidráulica moderna, fiscalizada jerárquicamente sobre la base del control de aquel recurso en el Oeste norteamericano. Otros grandes referentes de la historia ambiental han reconocido la importancia de generar y multiplicar los trabajos orientados a la comprensión más cabal de la relación entre recursos hídricos y sociedades, poniendo especial énfasis en las transformaciones ocurridas con posterioridad a la revolución industrial y la revolución científica.<sup>3</sup>

En el marco de la historia ambiental y de la Historia Agraria, en Europa se fueron desarrollando trabajos integradores que destacaron el rol del agua y la importancia del riego en la vida humana.<sup>4</sup> Más específicamente, en España podemos citar las investigaciones de Ramos Gorotiza que compara los debates hidráulicos en EE. UU. con los llevados adelante en su país; al respecto, cabe agregar que en los últimos años han ganado gran relevancia los estudios de caso.

### **El estudio del agua en América Latina y Argentina**

En el ámbito Latinoamericano, es menester mencionar el papel de los trabajos de los antropólogos mexicanos, como Ángel Palerm, que analizó y discutió los postulados de Wittfogel para el caso Mesoamericano y posteriormente, los de Jacinta Palerm y Tomás Martínez Saldaña, que sintetizaron los grandes debates en torno a la hipótesis hidráulica y realizaron estudios de casos sobre México, comparando sus resultados con otras regiones latinoamericanas y con España. Los grandes impulsores de la historia ambiental latinoamericana, reconocieron también desde el principio la centralidad del estudio de la relación entre cada sociedad y sus recursos hídricos, evidenciándose esto en los trabajos de Guillermo Castro Herrera sobre el caso panameño y la traducción al español de los trabajos de Donald Worster sobre la temática. Por otra parte, trabajos como el de Gilmar Arruda han sido un aporte central para establecer las bases del

---

<sup>3</sup> En este sentido, son destacables los trabajos de Carolyn Merchant y de John Robert McNeill.

<sup>4</sup> Los trabajos de historia ambiental de Ian Gordon Simmons y de Joachim Radkau entre otros, dedican capítulos a analizar el rol de los sistemas hídricos en la vida humana y como son a su vez modificados por la acción de los sistemas sociales.

estudio histórico de la relación entre sociedades y sistemas fluviales. Es también destacable la publicación de trabajos en revistas especializadas que han dedicado volúmenes especiales sobre historia ambiental, como es el caso del trabajo de Mairal Buil sobre los conflictos del agua en España o el de Palacio, sobre la gestión ambiental de los humedales en Colombia. Otros trabajos importantes en Latinoamérica que se destacan son el de Pérez Picazo, que analiza la relación entre la tecnología y los modos de gestión y el progresivo aumento de estudios de caso.

En Argentina el estudio de la temática histórica ambiental ha ganado progresivamente relevancia. Al respecto, es destacable la inclusión de capítulos específicos en historias generales, como por ejemplo el trabajo de Ricardo Bach en la Nueva Historia de la Nación Argentina de la Academia Nacional de la Historia.<sup>5</sup> Por otro lado, algunos historiadores como Gustavo Zarrilli han colaborado activamente en el incentivo de producciones historiográficas orientadas en este sentido. A pesar de lo señalado, en nuestro país la historia ambiental está en un estadio incipiente, incorporándose progresivamente nuevos trabajos que aumentan su masa crítica. El estudio sobre las interacciones de la sociedad con los sistemas hídricos fue realizado con mayor fuerza en el ámbito cuyano, entre otros, se destaca el trabajo de Jorge Ricardo Ponte sobre la historia de la irrigación en Mendoza. Alberto Tasso, por su parte, trabajó sobre Santiago del Estero analizando la utilización de los recursos hídricos por los diferentes agentes y los conflictos que emergieron. Un tópico que ha sido más transitado es la cuestión del abastecimiento de agua a las grandes ciudades, sobre el cual existen más variedad de trabajos, como pueden ser los de Enrique Herz, Olga Bordi de Ragucci, Elisa Radovanovic y Jorge Tartarini para Buenos Aires o el caso de Adriana Collado, Luis Muller y Raúl Budano para Rosario y Santa Fe. En el caso de la ciudad de Córdoba encontramos los trabajos de María Luisa Torres y de Beatriz Solveira, que como los anteriores, centran su análisis en la provisión de agua para la ciudad exclusivamente. Finalmente no pueden ser dejados de lado los trabajos de Estela Barbero, sobre la utilización del agua y las obras hidráulicas llevadas adelante en la ciudad de Córdoba en el periodo colonial.

Como vemos la cuestión del agua al ser tan amplia e importante para toda sociedad, ha sido abordada desde diversos ámbitos y aspectos. Se advierte el peso que ha tenido este tópico en otras ciencias sociales y se puede observar como la Historia va tomando

---

<sup>5</sup> Ricardo M. BACH, "El territorio y el medio ambiente", Academia Nacional de la Historia, *Nueva Historia de la Nación Argentina*, vol. VII, Buenos Aires, Planeta, 2001, pp. 176-197.

un lugar más protagónico. En nuestro país poco a poco empiezan a ganar presencia los trabajos que abordan el desarrollo histórico de la interacción entre sistemas fluviales y sociedades.

## **Problema y Objetivos**

Como hemos dicho, en nuestro país, la historia de la relación entre dinámicas naturales y sociedad ha comenzado a ser transitada, pero no de una forma sistemática. En el oeste y centro de la provincia de Córdoba, dadas las características climáticas y geomorfológicas imperantes, el uso que han hecho los agentes de las corrientes de agua que surcan el territorio ha tenido especial importancia, porque permitió el poblamiento y desarrollo agrícola ganadero, entre otras cosas. Actualmente, la gestión integral y coordinada de los recursos hídricos de la provincia a nivel de cuencas está en pleno desarrollo y presenta una serie de dificultades que están estrechamente vinculadas con los modelos de gestión históricos y con la relación de la sociedad con ese recurso.

Consideramos que la investigación histórica de estos aspectos puede aportar valiosos elementos para dimensionar la relevancia que han tenido las corrientes hídricas para la sociedad cordobesa en general y particularmente para aquellas zonas dependientes de la irrigación. A pesar de esta centralidad que tiene la gestión hídrica para el norte y el oeste cordobés, el vínculo ha sido poco estudiado y menos aún desde una perspectiva que destaque a esos sistemas naturales como agentes activos en el proceso histórico que ha dado forma a la estructura productiva actual. A tal fin, a lo largo de investigaciones previas, nos propusimos ahondar en estas interacciones para de ese modo complejizar nuestra comprensión de las transformaciones ocurridas en tal relación, en la sociedad y en los ríos.

En base a lo que hemos ido señalando, en este artículo nos proponemos dos objetivos principales. En primer lugar, señalar brevemente algunas consideraciones metodológicas generales sobre la historia ambiental de los ríos que hemos hecho operables en nuestras investigaciones sobre el río de Los Sauces y el tipo de abordaje que empleamos para el estudio del caso que nos ocupa. Por otro lado, queremos mostrar de qué forma el objetivo señalado se vinculó profundamente con la elección y tratamiento de las fuentes documentales que hemos examinado. Creemos que la concreción de ambos objetivos puede contribuir de manera eficaz al estudio diacrónico

de la relación sociedad/sistemas hídricos naturales en la provincia de Córdoba e incentivar el desarrollo de investigaciones con esa orientación.

### **La escala espacial y temporal de análisis. Las fuentes para su estudio**

Como manifestamos anteriormente, la elección y examen de las fuentes estuvo vinculado a algunos aspectos metodológicos de la investigación. En primer lugar, existieron consideraciones respecto a dos escalas que son esenciales para el quehacer del historiador, la dimensión temporal y la espacial. En este sentido –como resaltan numerosos historiadores ambientales– los objetivos que tienen los trabajos de este tipo en ocasiones presentan dificultades para la aplicación automática de escalas de análisis tradicionalmente utilizados por los estudiosos de la historia.<sup>6</sup>

En primer lugar, en la delimitación espacial de estas problemáticas, se tienen en cuenta criterios habitualmente no considerados en otras ramas de la historia. Esto es así, porque al momento de hacer una historia del vínculo sociedad-río, no podemos atenernos a delimitaciones puramente administrativas o políticas sino que se requiere prestar atención a otros factores como las dinámicas naturales propias del agua.

En nuestro caso, utilizamos como escala espacial de análisis el concepto de “cuenca hidrográfica”, es decir, toda el área que es drenada por el río principal y por sus tributarios, que lógicamente no se ajusta con exactitud a ninguna categoría administrativas como municipios, departamentos, provincia, etc. En nuestro caso, abordamos el estudio de la cuenca hidrográfica del río de Los Sauces lo que supuso la incorporación al análisis de áreas específicas que forman parte de los actuales departamentos de San Alberto y San Javier.

Esta delimitación, a pesar de no ser la única posible, se justifica por varios motivos. Primeramente, es una unidad de análisis en cuanto a la dinámica natural que nos interesa, tiene que ver con la forma en que el agua circula en un territorio y además permite interpretar las diferencias cualitativas y cuantitativas existentes entre las diferentes corrientes que integran el sistema fluvial. En este sentido las diferencias en factores como la longitud de un río, los caudales, la química del agua, su lecho entre

---

<sup>6</sup> Al respecto, es importante mencionar los aportes realizados por Stefania Gallini, quien ha resaltado en numerosas ocasiones las posibilidades que existen en Latinoamérica para la investigación histórica ambiental.

otros, están en directa relación con las características de su cuenca de aporte y su posición en el sistema fluvial. En segundo lugar, esas particularidades y la interrelación de todas ellas en el sistema fluvial, afectan profundamente la forma en que se desarrolla en cada lugar el vínculo entre el río y las poblaciones y la forma en que esas poblaciones se relacionan entre sí. Ilustrativos en este sentido son los conflictos que emergieron entre la localidad de Mina Clavero y Cura Brochero en la década del '20 por las diferencias existentes entre las aguas del río Mina Clavero y del río Panaholma para su consumo, o el caso de los conflictos entre las poblaciones de la cuenca baja y las de la cuenca alta de ese sistema fluvial por el agua de riego en el siglo XIX. En definitiva, el concepto de cuenca hidrográfica nos permitió incorporar al sistema hídrico natural, conservando su lógica interna y permitiendo que se visualice su escala de acción. Por otro lado, nos permitió interpretar algunos desarrollos sociales y situaciones conflictivas que no podrían haber sido plenamente comprendidas de no haber estado insertas en el esquema general de la cuenca.

Por otro lado, para poder dimensionar los cambios que se fueron produciendo en la relación de la sociedad con el sistema fluvial, favorecimos una mirada temporal a largo plazo para poder distinguir con mayor claridad las transformaciones –en muchos casos graduales– que ocurrían en aspectos claves como provisión de agua, sistemas de riego, rol del Estado e intervenciones antropogénicas en los cauces. Ambos factores señalados –delimitación espacial y temporal– contribuyeron a generar en nuestras investigaciones una gran amplitud que repercutió en el tipo de fuentes que utilizamos y que analizamos a continuación.

### **Las múltiples dimensiones de la relación sociedad/sistema fluvial y la heterogeneidad de las fuentes**

Adicionalmente a la cuestión de las unidades de escala, el abordaje de la relación entre sociedad y sistema fluvial supuso también la existencia de gran cantidad de “puntos de encuentro” entre sociedad y río. Una historia integral del vínculo entre ambos requirió de la utilización de fuentes de muy diversa procedencia, dado que se intenta dar cuenta de la influencia mutua entre la dinámica natural y las esferas políticas, económicas, sociales y culturales de una sociedad determinada. En este



sentido, la principal dificultad estuvo en encontrar y sistematizar en un esquema general gran cantidad de datos dispersos provenientes de orígenes y contextos de producción muy diferentes. Es decir, adicionalmente a las potenciales complicaciones que existen a la hora de acceder a archivos documentales de diferentes procedencias geográficas, el estudio de la relación entre sistemas hídricos naturales y las sociedades conllevan otra dificultad principal, la heterogeneidad de las fuentes.

Como hemos visto, la historia ambiental abarca en algunas temáticas que tienen una larga presencia en la historiografía tradicional. Específicamente, la relación dinámica entre elementos naturales y sociedad no tiene una sola faceta sino que se manifiesta en multiplicidad de prácticas y aspectos de la vida humana y relaciones sociales. Es evidente que la amplitud de nuestra búsqueda de datos empíricos tiene directa relación con el sistema fluvial que se estudie, esto es así porque la relación ha variado mucho dependiendo de qué ríos se trate. Podemos señalar que ha habido ríos de gran caudal e importancia que se han constituido en ejes integradores de países o continentes enteros, siendo usados como vías de comunicación, de transporte, camino de invasiones, por ejemplo los ríos Paraná para el caso latinoamericano, el Mississippi para el caso norteamericano o el río Danubio en Europa, entre otros. Otros sistemas fluviales y corrientes han manifestado principalmente su influencia por su uso para la agricultura, la minería, la pesca, siendo principalmente utilizados para el uso consuntivo, para la evacuación de desechos de poblaciones o quizás cumpliendo un papel principalmente recreativo. Estos factores influyen en gran medida en el tipo y uso de las fuentes.

En el caso de nuestro trabajo, nos centramos en una cuenca arreica, es decir que no desemboca en lagos ni mares, sino que sus aguas desaparecen tras infiltrarse en el suelo y producto de la evaporación. Además su caudal es modesto si lo comparamos con los grandes sistemas fluviales del litoral argentino. Por estas razones, la corriente y sus afluentes no han sido jamás utilizados para la navegación o el transporte, y su principal influencia fue el posibilitar el desarrollo agrícola y poblacional en una región semiárida. Esta situación también orientó nuestra búsqueda documental.

## **Tipos de fuentes utilizadas**

En base a lo que expuesto anteriormente, consideramos que la historia de la relación entre las dinámicas naturales de un sistema hídrico y las sociedades supone un desafío estimulante para hacer frente a la especificidad de las unidades de escala y los variados puntos de contacto, que incluyen aspectos sociales, económicos, políticos y culturales. Las fuentes que pueden aportar al conocimiento de alguno de estos puntos de contacto son numerosas, pero su importancia lógicamente varía. Nos centraremos en analizar, en términos generales, las que consideramos de mayor importancia y que hemos utilizado en nuestra investigación.

### *Fuentes administrativas*

Este tipo de fuentes ha sido de uso tradicional en la historiografía y para la historia ambiental sigue representando una fuente de capital valor. En nuestro caso implicó la búsqueda en multiplicidad de archivos, tanto locales como provinciales y nacionales. A escala local, analizamos el accionar de los gobiernos municipales por medio del Archivo Histórico Municipal de Villa Dolores o libros dispersos de otras localidades que pudimos conseguir tras largos rastreos. Es el caso de la ausencia de archivos formales en algunas localidades o de su destrucción en otras (Archivos de Villa Cura Brochero y Mina Clavero).

Por otro lado utilizamos fuentes administrativas como decretos, disposiciones y reglamentos existentes en archivos provinciales de relativo acceso, como los presentes en los ministerios de Agua, Ambiente y Servicios Públicos, Agricultura y Ganadería o en la Dirección de Archivo de Gobierno. Estas fuentes cumplieron un papel central, dado que se fue produciendo una paulatina centralización en la gestión del riego durante la etapa tratada. Los decretos y decisiones tomadas en las esferas provinciales nos permitieron captar la actitud del poder ejecutivo sobre el recurso hídrico. Además, dieron cuenta de cómo y dónde se requirieron intervenciones puntuales del Estado para resolver diferendos y como se fue transformando su rol en la gestión del recurso hídrico. La conjugación de información administrativa local, provincial y nacional nos permitió hacer foco en problemáticas distintivas y evidenciar qué aspectos de la relación entre sociedad y río ocupaban un papel más relevante para las diferentes esferas de

administración. Esto nos recuerda los conceptos vertidos por el historiador alemán, Joachim Radkau, acerca de la historia ambiental, que es siempre la historia del poder político y esto se manifiesta con más fuerza cuando nos vamos alejando de los problemas más cotidianos de la vida de los agentes y nos introducimos en las altas esferas de la política estatal.<sup>7</sup>

### *Fuentes Legislativas*

Estas fuentes también han sido ampliamente utilizadas en la mayoría de los trabajos históricos, en nuestro caso también gozaron de un carácter destacado. Las fuentes legislativas, revelaron el progresivo papel regulador del Estado sobre los recursos hídricos; al menos esto es lo que se observa del análisis de las leyes nacionales, provinciales y ordenanzas. Pero por otro lado, nos ocupamos de explorar los debates que se dieron tanto en el seno de los órganos deliberativos locales, como el Concejo Deliberante de Villa Dolores, el de Mina Clavero y provinciales, la Cámara de Diputados y la de Senadores. Estas fuentes nos permitieron, por un lado, sopesar el papel que concedieron algunos representantes a diversos aspectos relacionados con el agua, tanto directa como indirectamente. En este sentido, fueron especialmente destacables por su profusión, las discusiones sobre la necesidad de agua potable para las poblaciones y su administración, además de la resolución del problema representado por la gestión del riego agrícola. Pero no fue esa la única dimensión posible, las discusiones de temas tan variados como el presupuesto, industria, agricultura o turismo se relacionaban con un modo particular de entender los sistemas fluviales y su utilización. Por otro lado, las discusiones en las cámaras legislativas muestran las diferentes posiciones existentes entre los partidos acerca de la gestión hídrica; esto es sobre la concesión de permisos de riego, la necesidad de estudios hidrológicos y las obras hidráulicas que se debían realizar, entre tanto otros. El análisis de la discusión legislativa permitió también, la percepción del discurso modernizador y disciplinador de los sistemas fluviales que tenía la dirigencia provincial y que estaba directamente relacionada a la concepción dominante sobre la naturaleza, de corte netamente utilitarista.

---

<sup>7</sup> Joachim RADKAU, *Nature and Power. A Global History of the Environment*, New York, Cambridge University Press, 2008.

### *Las fuentes periodísticas*

Los periódicos y revistas fueron de gran aporte. Primeramente, a diferencia de las fuentes que ya mencionamos, estas nos permitieron tener acceso a opiniones fuera del ámbito oficial. En este sentido, la prensa usualmente refleja tanto las discusiones dentro del sector político, como las disputas que se generaron en el espacio público. En nuestro caso, nos permitió visualizar la forma en que ciertas medidas respecto a la provisión de agua, construcción de obras en los ríos o posiciones respecto al desarrollo económico de las áreas tratadas, fueron constantemente comentadas y replicadas desde la prensa. En algunas ocasiones mediante el apoyo ferviente, en otros momentos, más tibiamente o bien, en franca oposición. Concretamente, la prensa nos reveló el clima de época sobre todas estas temáticas y evidenció la posición que tuvieron los diversos agentes particulares sobre la los ríos. Esas fuentes nos revelaron una actitud pendular entre una visión idílica que las conceptualizaba como áreas naturales de belleza estética y otra visión instrumentalista, que las mostraba como zonas abandonadas que requerían de la intervención masiva del Estado para ponerse al servicio de la producción. La prensa adicionalmente dio cabida a la opinión de expertos, viajeros, poetas y escritores, que mediante sus relatos y artículos dieron cuenta de sus percepciones sobre la naturaleza y los sistemas hídricos naturales.

Los medios gráficos a pesar de sus limitaciones o sesgos particulares son una de las fuentes más valiosas, debido a su profundo eclecticismo y consecuente concentración de información de diversa índole. En este sentido, podemos mencionar la presencia de artículos de opinión de expertos de la salud, informes de hidrólogos reconocidos sobre cuestiones específicas o generales, informes agronómicos, leyes y decretos, descripciones de viajeros, información judicial, entrevistas, cuentos y poemas que hacen referencia a los problemas del agua.<sup>8</sup>

---

<sup>8</sup> Por citar algunos ejemplos de diarios que contienen este tipo de comentarios: de la ciudad de Córdoba *Los Principios*, *La Voz del Interior*, *El Progreso* y periodicos de las ciudades del Interior provincial como por ejemplo *El Porvenir* para el caso de Villa Dolores.

### *Fuentes judiciales*

Es indudable que el vínculo entre sociedad y río ha dado lugar a conflictividades de diversas índoles. Si bien la mayoría de los conflictos en el caso que hemos estudiado fueron resueltos administrativamente, hubo algunos que requirieron la intervención de la justicia provincial. De ahí que los archivos judiciales constituyen fuentes valiosas que ilustran sobre los conflictos generados entre los distintos agentes por la apropiación, uso, reparto, de las corrientes y del agua. También revelan la posición de la justicia y la forma en que se encauzaron dichos conflictos, a la vez que ponen en evidencia el rol del Estado en la resolución de los mismos.

### *Fuentes técnicas y científicas*

El empleo de este tipo de fuente, por lo general, es poco frecuente en otros estudios historiográficos; no obstante, para nuestra temática nos fueron de gran utilidad. Se trata de aquellos documentos producidos por agentes técnicos y científicos de diversas disciplinas que se relacionan con el estudio de las dinámicas naturales asociadas al ciclo hidrológico o de disciplinas que se ocupan de la gestión del recurso hídrico.

El tipo de información que pueden aportar estas fuentes contenidas en registros, informes, manuales de carácter técnico o de disciplinas como la climatología, geología, hidrología, ingeniería, agronomía de la época, pueden dividirse en dos grandes grupos. En primer lugar se pueden mencionar los datos empíricos sobre características físicas de los ríos, caudales, precipitaciones, características del suelo de la cuenca, entre otros. Al respecto, el manejo de terminología específica supone un desafío para el historiador interesado en distinguir el valor de la información a la que accede, además, supone recorrer textos elaborados de formas muy disímiles.

En segundo lugar, conjuntamente a la información sobre los sistemas naturales las fuentes aludidas contienen valiosas contribuciones para esclarecer la percepción que se tenía en las esferas académicas sobre el papel de los recursos hídricos y su relación con la sociedad. En tal sentido, ilustran sobre las técnicas y tecnologías que se proponían y utilizaban, los proyectos emprendidos, los objetivos propuestos, el estado del conocimiento sobre las características físicas en cada período e incluso la relación que existía entre los funcionarios del Estado, las empresas y el saber científico.

### *Fuentes cartográficas y visuales*

Este tipo de fuentes tampoco han sido extensamente utilizadas sin embargo constituyen una herramienta clave en tanto que no solo colabora aportando datos puntuales, sino que también permite sistematizar la información y elaborar un marco interpretativo para datos obtenidos de otras fuentes. De especial utilidad resulta la cartografía elaborada por el Instituto Geográfico Militar Argentino (ahora Instituto Geográfico Nacional), que permite la reconstrucción integral de la cuenca hidrográfica del río de Los Sauces, identificando las corrientes, curvas de nivel, posición de localidades entre otros y posteriormente ubicar las intervenciones antrópicas en el sistema fluvial mediante el cruce de información con otras fuentes documentales.

Además, otras fuentes como croquis, planos, mensuras, etc. en nuestro caso, aportaron información clave cuando fueron puestos en relación con cartografía más precisa y vinculada al sistema hídrico como las cartas anteriormente mencionadas. También dentro de esta categoría incluimos otras fuentes de información visual, como fotos, dibujos y pinturas. Por un lado aportaron “instantáneas” de cómo se veían lugares puntuales dentro del área estudiada y posibilitaron la comparación con imágenes posteriores o incluso actuales. En nuestro caso, fue usual encontrar imágenes de los ríos que mostraban explícitamente algunos de los usos que los habitantes hacían de las corrientes, otras que evidenciaron la diferencia de caudal durante las crecientes y otras que aportaron conocimiento sobre intervenciones antropogénicas que ya no existen sobre el cauce, por nombrar solo algunos ejemplos. Finalmente, las características de este tipo de fotos y dibujos dejan traslucir los intereses del agente que tomó la fotografía o generó el dibujo, aportando a nuestra comprensión sobre la percepción que se tenía sobre lo que se observaba, qué se representaba y qué otros aspectos carecían de interés para ser representados. Los documentos anteriormente descritos se encontraron en una multiplicidad de repositorios, dado lo extendido de su uso, desde expedientes administrativos (inspecciones, proyectos de obras) de las diversas reparticiones oficiales, hasta las publicaciones científicas y periodísticas; adicionalmente, también obtuvimos fotografías de colecciones de particulares. En definitiva, tanto la cartografía más precisa, como los croquis, bosquejos, fotografías y pinturas aportaron información que hubiera sido muy difícil interpretar de otros documentos.

### *Fuentes de memoria oral*

Las fuentes orales fueron de menor importancia relativa en nuestro quehacer, pero de todas formas la utilización de relatos de algunos informadores clave –funcionarios, exfuncionarios y habitantes de la zona– permitió identificar “lugares comunes” y orientar la búsqueda en instancias concretas. Este tipo de información permitió, además, rescatar las percepciones sobre el papel del Estado, la significancia de ciertos acontecimientos como la construcción de un dique o la instalación de las aguas corrientes, la ocurrencia de alguna creciente destructiva o cualquier otro hecho vinculado con el río o el ciclo hidrológico. Por otra parte, también nos permitió rastrear y localizar documentos administrativos del Estado que estaban en manos de agentes privados y que no habíamos considerado en primer lugar, o cuya existencia desconocíamos.

### *Evidencias de campo*

Finalmente, otro tipo de evidencia que utilizamos fue la observación directa de la zona estudiada. Lógicamente, esta metodología carecería de sentido si se usa en primera instancia dada la enorme extensión del área estudiada, porque requeriría enorme cantidad de tiempo y conocimientos especializados. Pero por otra parte, los recorridos de campo permitieron tomar contacto más directo con algunas localizaciones claves de nuestras investigaciones. En el caso de nuestros estudios nos facilitó conocer las corrientes, recorrer los afluentes, percibir de primera mano las diferencias de alturas, algunas de las diferencias físicas de los ríos. Por dar un ejemplo, en el sistema estudiado si se recorre el río de Los Sauces, se descubre fácilmente que sus aguas son cálidas y su lecho es ancho y arenoso, mientras que algunos de sus afluentes como el río Mina Clavero y el Chico de Nono son de aguas más frías, y de lecho pedregoso. Estas diferencias pueden parecer superficiales, pero aportan muchísimo al tomar conciencia de las prácticas que se desarrollaron en sus márgenes y al compararlos con relatos vertidos a principios del siglo sobre esas mismas corrientes.

Por otra parte, el recorrido por las corrientes y sus áreas de influencia también nos permitió descubrir el grado de intervención humana que hay en la actualidad, e incluso identificar elementos clave del paisaje que se mencionaban en fuentes de principios de

siglo. Por lo tanto y aunque parezcan cualitativamente menos importante para la tarea del historiador, creemos que no se debe renunciar a este tipo de reconocimientos que hemos descrito.

## **Conclusiones**

Sintetizando, como hemos podido observar en este trabajo, la investigación de la historia ambiental de los ríos de Córdoba nos ofrece grandes posibilidades pero también algunas dificultades.

En primer lugar, hemos podido evidenciar que muchas de las fuentes que son factibles de ser utilizadas constituyen fuentes tradicionales del cajón de herramientas de los historiadores. En este sentido, son especialmente destacables las fuentes administrativas, legislativas o de la prensa. En segundo lugar, los historiadores ambientales necesariamente se aproximan a otras fuentes que no son frecuentemente recorridas por los estudiosos de la historia. Por lo tanto, gozan de especial importancia las fuentes cartográficas y la información técnica y científica de la época, que requiere, para poder hacer provechosa la pesquisa, el manejo de conocimientos –aunque sean mínimos- de lenguaje específico de las disciplinas de que se trate e incluso el manejo de paquetes de software para el caso de la cartografía.

Además, la provincia posee características especialmente propicias para el desarrollo de este tipo de investigaciones. Existe considerable cantidad de archivos concentrados en la capital provincial, los que contienen información de muy diversos tipos que, como hemos visto, permiten la aproximación a nuestro objeto de estudio, desde ángulos muy diversos. Por otro lado, la ciudad de Córdoba, como centro tradicional de estudios académicos, posee numerosos trabajos científicos del siglo XIX y principios del siglo XX que no existen para otros lugares del país y que facilitaron la preservación de estudios académicos sobre las dinámicas naturales.

A pesar de ello, existen dificultades, tanto en el caso de las fuentes tradicionales como otras más heterodoxas. Pudimos ver como el material que es factible de ser utilizado en una investigación de historia ambiental de los ríos en Córdoba, está muy disperso, tanto geográfica como temáticamente. Relacionado con esto, como hemos visto, fue especialmente significativa la necesidad de hacer rastreos más intensos en

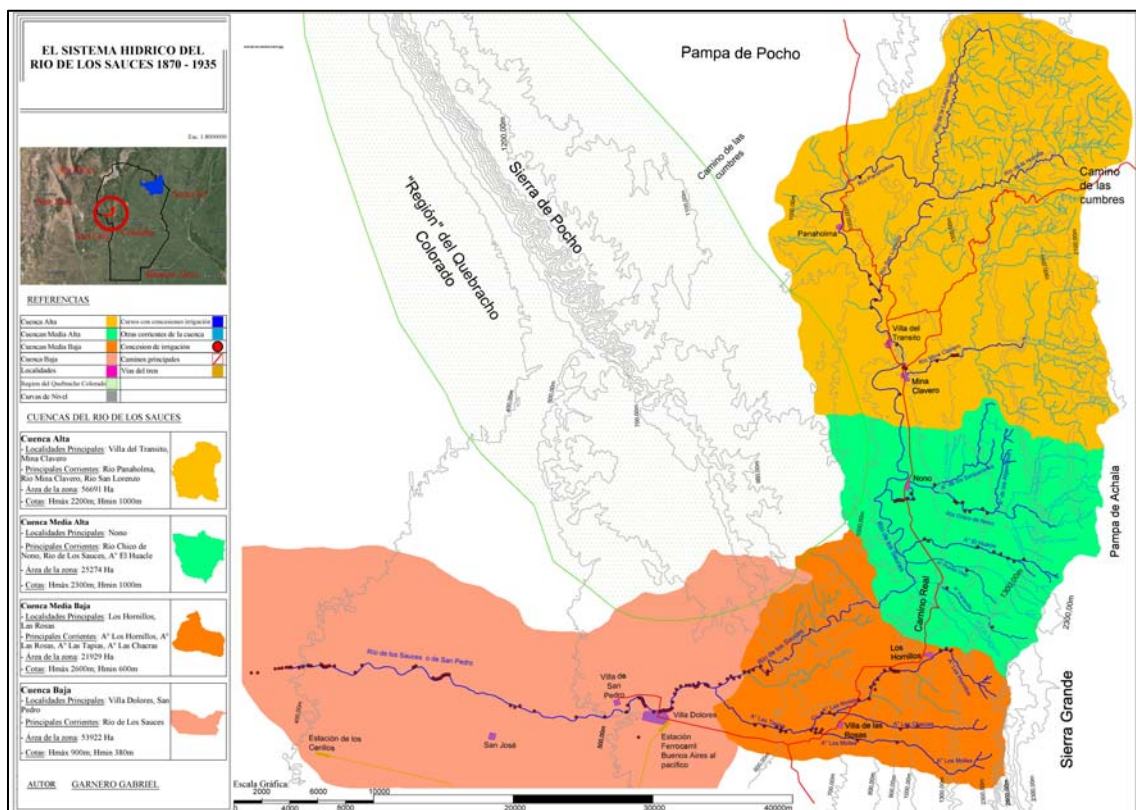


búsqueda de información del ámbito local en aquellas localidades donde no existían archivos documentales.

Este dato es el más relevante a la hora de encarar una investigación de este tipo, porque poder sistematizar una masa de datos crítica requiere de profundas búsquedas a partir de multiplicidad de fragmentos y poner en relación elementos muy dispares como son datos ingenieriles, de ciencias naturales, con descripciones cualitativas y relatos orales e imágenes, entre otros. No obstante lo anterior, consideramos que existen en nuestra provincia grandes posibilidades para el estudio de la relación sociedad/sistemas hídricos naturales, que no han sido plenamente aprovechadas hasta el momento. Esperamos que este trabajo motive a los historiadores para encarar investigaciones orientadas al estudio de la relación de la sociedad cordobesa con las dinámicas naturales y creemos firmemente que estudios de este tipo pueden ofrecer nuevas perspectivas de análisis para conflictos ambientales que hoy en día están en primer plano, clamando por marcos interpretativos integrales que colaboren a su resolución.

Imagen 1

El sistema hídrico del Río de los Sauces 1870-1935



Fuente: Elaboración personal.